



SYLVANIA ULTRA LED Recessed Kit

Installation Instructions

The SYLVANIA RT LED Recessed Kit is designed to be installed in a standard CFL mounting frame. For a list of compatible housings, please refer to www.SYLVANIA.com/RT.

LED Retrofit kit includes: RT LED module (1), Conduit with connector (1), Wire nuts (5)

This LED retrofit kit is certified Air Tight in compliance with restricted airflow requirements in accordance with ASTM-E263 standard. An EVA gasket is already installed on the kit in order to ensure an airtight installation.

Note: Not all existing mounting frames will be compatible with the SYLVANIA ULTRA RT. To ensure compatibility, a test installation should be conducted.

WARNING

- To avoid personal injury and/or possible product damage, the following cautions must be followed:
 - Risk of electrical shock. Disconnect power at fuse or circuit breaker before installing or servicing.
 - To prevent early lamp failure, lamp should only be installed in operating environments ranging between -20°C and +40°C (-4°F and +104°F).
 - No user serviceable parts inside. To avoid electrical shock do not disassemble product.
 - This product is not intended for use in emergency light fixtures or exit signs.
 - Suitable for wet locations.
- WARNING** – Risk of fire or electric shock. LED Retrofit Kit installation requires knowledge of luminaires electrical systems. If not qualified, do not attempt installation. Contact a qualified electrician.
- Covered ceiling only.

CAUTION

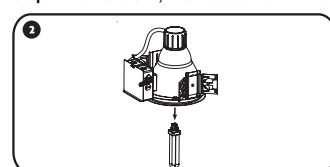
- To prevent electrical shock, turn power off before inspection, installation or removal.
- Use only on 120-277 VAC, 50/60Hz circuits.

NOTE: This equipment has been tested and found to comply with the limits for a Class A digital device, pursuant to part 15 of the FCC Rules. These limits are designed to provide reasonable protection against harmful interference when the equipment is operated in a commercial environment. This equipment generates, uses, and can radiate radio frequency energy and, if not installed and used in accordance with the instruction manual, may cause harmful interference to radio communications. Operation of this equipment in a residential area is likely to cause harmful interference in which case the user will be required to correct the interference at his own expense. This Class A digital apparatus complies with Canadian ICES-005.

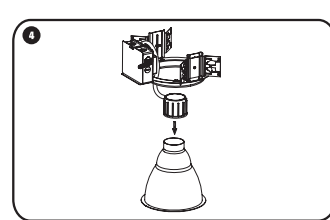
1

RT kit installation with existing frame

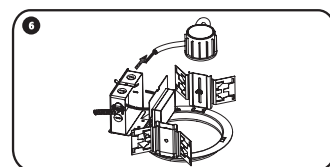
- Step 1: Shut power OFF to the fixture.
Step 2: Remove CFL, Incandescent or HID Lamp.



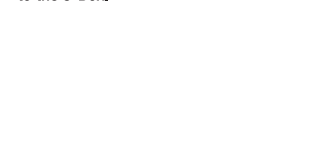
- Step 4: Remove socket assembly from reflector.



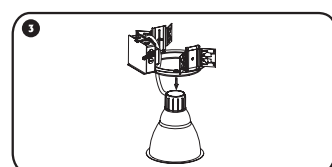
- Step 6: Remove the existing lamp metal conduit (MC) cable from the J-Box.



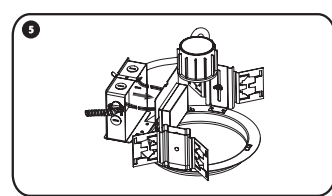
- Step 8: Fasten the LED retrofit kit MC cable to the J-Box.



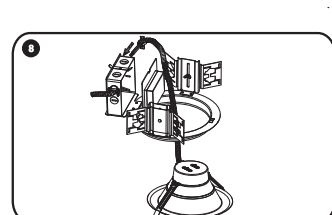
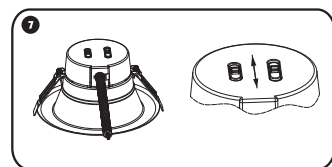
- Step 3: Remove reflector from rough-in (mounting frame).



- Step 5: Remove J-Box metal plate with existing lamp ballast. Do not dispose. Disconnect all wires from the ballast.

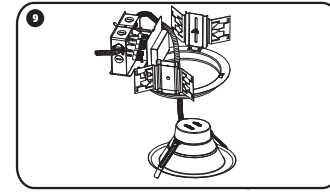


- Step 7: Select desired lumen and CCT level using switch on driver box. (65686 and 65688 are only lumen selectable)

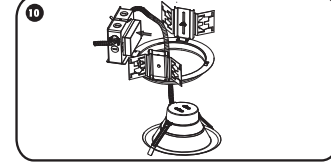


2

- Step 9: Wire nut the ground (green) wire in the junction box. Wire nut the black input wire with the black wire from the MC cable and wire nut the white input wire with the white wire from the MC cable. Wire nut the purple input wire with the purple wire from the MC cable and wire nut the grey input wire with the grey wire from the MC cable. If the purple and grey wires are not in use, cap these with wire nuts.



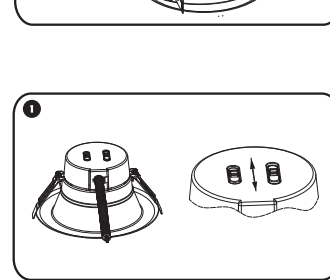
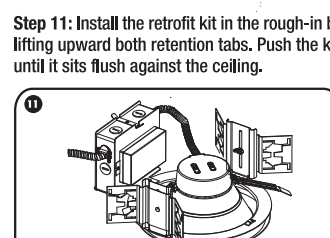
- Step 10: Put back J-Box metal plate (with lamp ballast still attached to it).



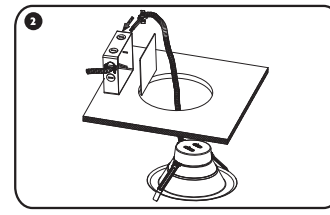
- Step 12: Turn power ON and start saving \$\$.

RT5/6 kit installation without existing frame

- Step 1: Select desired lumen and CCT level using switch on driver box. (65686 and 65688 are only lumen selectable)

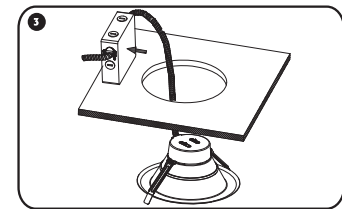


- Step 2: Shut power OFF to the fixture. Fasten the LED kit MC cable to a junction box. Wire nut the ground (green) wire in the junction box. Wire nut the black input wire with the black wire from the MC cable and wire nut the white input wire with the white wire from the MC cable. Wire nut the purple input wire with the purple wire from the MC cable and wire nut the grey input wire with the grey wire from the MC cable. If the purple and grey wires are not in use, cap these with wire nuts.

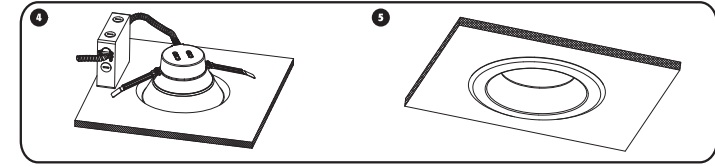


3

- Step 3: Install junction box cover plate.

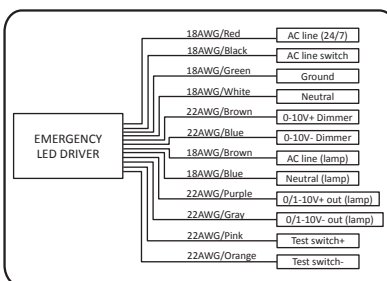
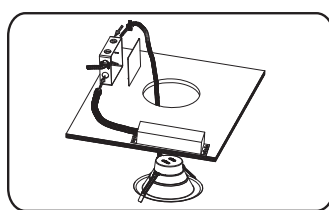


- Step 4 & 5: Install the LED kit by lifting both retention tabs upward. Push the kit until it sits flush against the ceiling.



RT kit installation with EMBB

Take the Emergency Battery Backup System (EMBB) and snap-in the MC cable from the EMBB into the J-Box. Fasten the LED retrofit kit MC cable to the J-Box. In the J-Box, use wire nuts to do the wire connections as illustrated in the diagram below. Make sure EMBB is grounded.



4

LEDVANCE LLC LED RECESSED DOWNLIGHT KIT 5 YEAR LIMITED WARRANTY

5 YEAR LIMITED WARRANTY: LEDVANCE warrants the Product to be free from defects in materials and workmanship from date of purchase for the specified warranty period when used as directed. Failure to comply with Product warnings and instructions shall void the warranty. This warranty does not cover Product subject to accident, neglect, abuse, misuse, or acts of God. If Product fails to operate according to the warranty, return Product to place of purchase with proof of purchase date and LEDVANCE will replace with the same or similar Product free. LABOR IS NOT INCLUDED. LEDVANCE reserves the sole right to examine and determine whether the Product is defective. For additional information, contact 1-800-LIGHTBULB (1-800-544-4828); Email: lightbulb@ledvance.com. THIS IS THE EXCLUSIVE REMEDY AVAILABLE. LIABILITY FOR INCIDENTAL OR CONSEQUENTIAL DAMAGES IS EXPRESSLY EXCLUDED. SOME STATES AND JURISDICTIONS DO NOT ALLOW THE EXCLUSION OR LIMITATION OF INCIDENTAL OR CONSEQUENTIAL DAMAGES, SO THE ABOVE LIMITATION OR EXCLUSION MAY NOT APPLY TO YOU. THIS WARRANTY GIVES YOU SPECIFIC LEGAL RIGHTS, AND YOU MAY ALSO HAVE OTHER RIGHTS WHICH VARY FROM STATE TO STATE OR PROVINCE. THIS WARRANTY IS IN LIEU OF ALL OTHER WARRANTIES, EXPRESS OR IMPLIED, INCLUDING THE WARRANTY OF MERCHANTABILITY OR FITNESS OF USE, WHICH ARE HEREBY EXCLUDED. IF UNDER APPLICABLE STATE LAW IMPLIED WARRANTIES MAY NOT VALIDLY BE DISCLAIMED OR EXCLUDED, THE DURATION IS LIMITED TO THE SPECIFIED WARRANTY PERIOD.

Imported by:
LEDVANCE LLC
1100 Tyrone Pike
Versailles, KY 40383

SYLVANIA is a registered trademark.
XXXXXX

5



TROUSSE D'ENCASTRÉ DEL ULTRA DE SYLVANIA

Directives d'installation

La trousse d'encastrement DEL RT ULTRA de SYLVANIA est conçue pour s'installer dans les cadres de montage standards AFC de po. Pour une liste de boîtiers compatibles veuillez visiter le www.SYLVANIA.com/RT.

La trousse de conversion DEL inclut : (1) module DEL RT, (1) conduit avec connecteur, (5) capuchons de connexion

Cet ensemble DEL de mise à niveau est certifié étanche à l'air en conformité aux exigences de débit d'air restreint selon la norme ASTM-E263. Un joint d'étanchéité CAVE est déjà installé sur l'ensemble afin de garantir une installation étanche à l'air.

Note : Certains cadres de montage existants ne sont pas compatibles avec la trousse RT ULTRA de SYLVANIA. Pour vous assurer de la compatibilité, vous devriez effectuer un test d'installation.

AVERTISSEMENT

Afin d'éviter les blessures corporelles et/ou d'endommager le produit, les directives suivantes doivent être respectées :

- Risque de choc électrique. Avant d'installer ou de faire l'entretien, coupez le disjoncteur ou l'alimentation électrique.
- Pour prévenir la défaillance prématurée de la lampe, installez-la seulement dans un environnement entre -20°C et +40°C (-4°F et +104°F).
- Aucune pièce réparable par l'utilisateur dans l'unité. Pour éviter un choc électrique, ne désassemblez pas l'unité.
- Ne pas utiliser ce produit pour éclairage de secours ou d'enseigne de sortie.
- Convient aux emplacements mouillés
- AVERTISSEMENT** – Risque d'incendie ou de chocs électriques. L'installation de l'ensemble de mise à niveau DEL requiert une connaissance des systèmes électriques des luminaires. Si vous n'êtes pas qualifié, ne pas tenter l'installation. Contactez un électricien qualifié.
- Tois couvrant uniquement.

ATTENTION :

- Couper l'alimentation avant l'inspection, l'installation ou le retrait.
 - Utiliser uniquement sur la tension du courant alternatif de 120-277, des circuits de 50/60Hz.
- REMARQUE : Cet appareil a fait l'objet d'essais qui ont confirmé qu'il restait dans les limites d'un appareil numérique de classe A, en vertu de la partie 15 des règlements de la FCC. Ces limites sont fixées pour assurer une protection raisonnable contre les parasites nuisibles lorsqu'il est utilisé dans un environnement commercial. Cet appareil produit, utilise et peut émettre de l'énergie radio

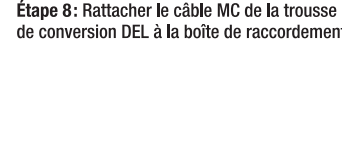
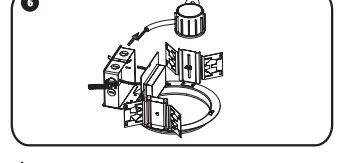
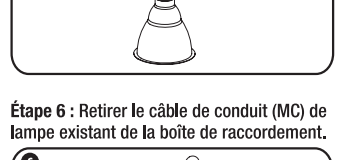
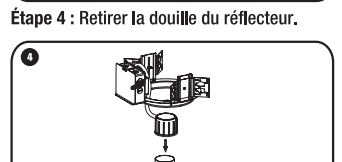
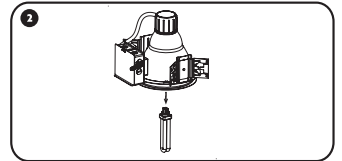
6

électrique et, lorsqu'il n'est pas installé et utilisé selon le manuel d'instructions, peut causer des parasites nuisibles aux communications radio. L'utilisation de cet appareil dans un quartier résidentiel est susceptible de causer des parasites nuisibles, auquel cas l'utilisateur sera tenu de remédier aux problèmes de parasites à ses frais. Ce dispositif numérique Classe A est conforme à la norme ICES/NMB-005 du Canada.

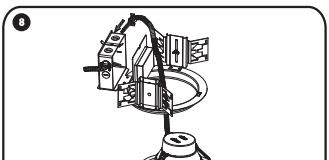
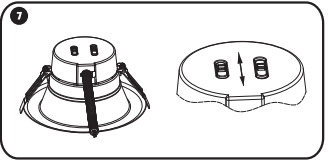
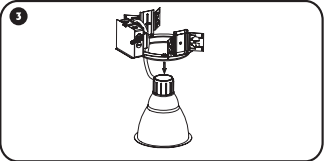
Trousse d'installation RT avec un dispositif existant

- Étape 1 : Couper l'alimentation du luminaire.

- Étape 2 : Retirer la lampe AFC, incandescence ou à DHL

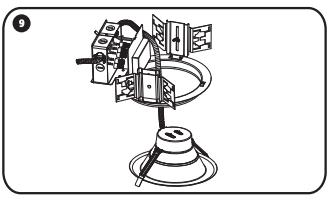


- Étape 3 : Retirer le réflecteur du cadre de montage.

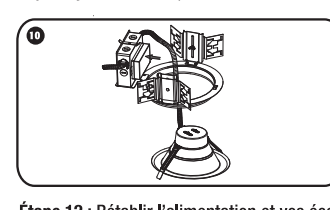


7

- Étape 9 : Raccorder le capuchon de connexion au fil de terre (vert) dans la boîte de jonction. Raccorder le capuchon de connexion de la ligne d'entrée noire avec le fil noir du câble de type MC et raccorder le capuchon de connexion de la ligne d'entrée blanche avec le fil blanc du câble de type MC. À l'aide de capuchons de connexion, raccorder la ligne d'entrée violette et le fil violet du câble de type MC ainsi que la ligne d'entrée grise et le fil gris du câble de type MC. Si les fils violet et gris ne sont pas utilisés, leur mettre des capuchons de connexion.



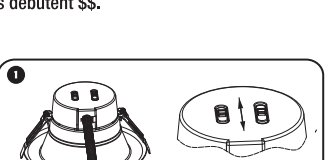
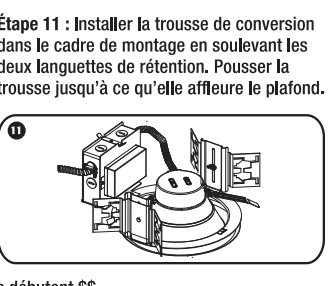
- Étape 10 : Remettre la plaque métal avec la boîte de raccordement (le ballast de lampe doit toujours y être rattaché).



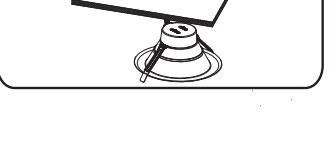
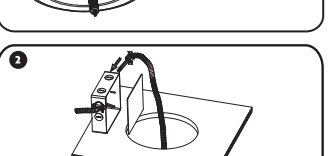
- Étape 12 : Rétablir l'alimentation et vos économies débutent \$\$.

Installation du kit RT5/6 sans cadre existant

- Step 1: Sélectionnez le niveau de lumen et CCT voulu à l'aide du bouton sur le boîtier d'alimentation. (65686 et 65688 sont uniquement sélectionnables en lumen)

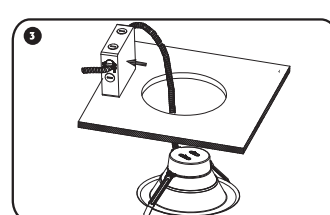


- Étape 2 : Couper l'alimentation du luminaire. Fixer le câble de type MC de l'ensemble à DEL à une boîte de raccordement. À l'aide d'un capuchon de connexion, raccorder le fil de mise à la terre (vert) dans la boîte de raccordement. À l'aide de capuchons de connexion, raccorder la ligne d'entrée noire et le fil noir du câble de type MC ainsi que la ligne d'entrée blanche et le fil blanc du câble de type MC. À l'aide de capuchons de connexion, raccorder la ligne d'entrée violette et le fil violet du câble de type MC ainsi que la ligne d'entrée grise et le fil gris du câble de type MC. Si les fils violet et gris ne sont pas utilisés, leur mettre des capuchons de connexion.

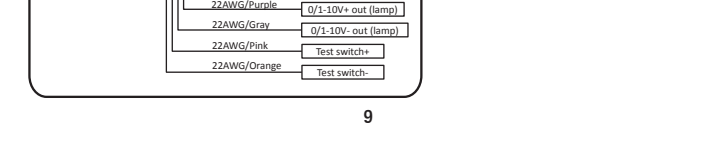
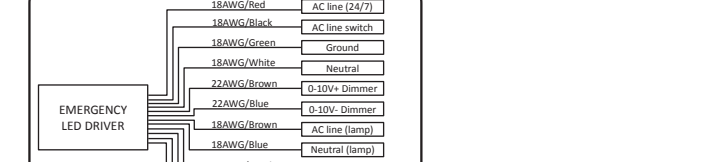
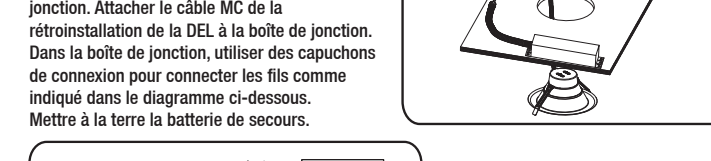
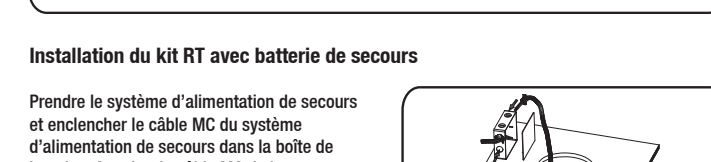
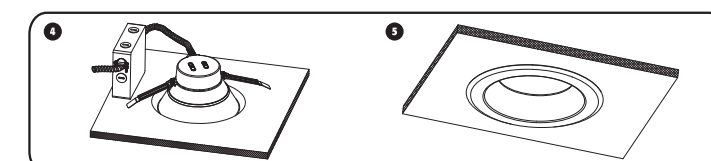


8

- Étape 3 : Installer la plaque de finition de la boîte de raccordement.



- Étape 4 & 5 : Installer l'ensemble à DEL en soulevant vers le haut les deux languettes de retenue. Pousser l'ensemble jusqu'à ce que sa surface soit en contact avec le plafond.



9

LEDVANCE LTD./LTÉE GARANTIE LIMITÉE DE 5 ANS DE L'TROUSSE D'ÉCLAIRAGE ENCASTRÉ DEL

GARANTIE LIMITÉE DE 5 ANS : LEDVANCE garantit que le produit ne présente aucun défaut de matériau et de fabrication pour la période de garantie indiquée lorsqu'il est employé selon les directives. Le fait de ne pas suivre les mises en garde et consignes relatives au produit annule automatiquement la garantie. Cette garantie ne couvre pas le produit lorsqu'il a subi des accidents, fait l'objet de négligence, d'utilisation excessive, de mauvais usage ou d'événements de force majeure. Si le produit ne fonctionne pas selon la couverture de cette garantie, remplacez le produit au lieu d'achat avec une preuve d'achat et LEDVANCE le remplacera par le même produit ou un produit similaire. LA MAIN-D'ŒUVRE N'EST PAS COMPRISE. LEDVANCE est la seule attrice à examiner et à déterminer si le produit est défectueux. Pour de plus amples renseignements, appelez au 1-800-LIGHTBULB (1-800-544-4828); ou écrivez à l'adresse courriel : lightbulb@ledvance.com. C'EST LE SEUL ET UNIQUE RECOURS OFFERT PAR CETTE GARANTIE. TOUTE RESPONSABILITÉ POUR DES DOMMAGES ACCIDENTELS OU CONSÉCUTIFS EST EXPRESSÉMENT EXCLUE. CERTAINES PROVINCES ET COMPÉTENCES NE PERMETTENT PAS L'EXCLUSION OU LA LIMITE DES DOMMAGES ACCIDENTELS OU CONSÉCUTIFS, FAISANT EN SORTIE QUE LA LIMITATION OU L'EXCLUSION PRÉCÉDENTE POURRAIT NE PAS S'APPLIQUER À VOTRE CAS. CETTE GARANTIE VOUS ATTRIBUE DES DROITS JURIDIQUES PARTICULIERS, ET IL EST POSSIBLE QUE VOUS DÉTENEZ D'AUTRES DROITS QUI VARIENT D'UNE PROVINCE À L'AUTRE. CETTE GARANTIE A PRÉSENCE SUR TOUTES LES AUTRES GARANTIES, EXPRESSES OU TACITES, Y COMPRIS LA GARANTIE DE QUALITÉ MARCHANDE OU DE COMPATIBILITÉ D'UTILISATION, QUI SONT EXCLUES PAR LES PRÉSENTES. SI EN VERTU DES LOIS NATIONALES ADMISSIBLES, LES GARANTIES TACITES NE PEUVENT ÊTRE EXCLUES OU REJETÉES, LA DURÉE EST LIMITÉE À LA PÉRIODE DE GARANTIE QUI Y EST INDIQUÉE.

Importé par:
LEDVANCE LTD./LTÉE
5450 Explorer Drive
Mississauga, Ontario L4W 5N1

SYLVANIA est une marque déposée.
XXXXXX

10