

MaxLite® Commercial Architectural Downlights



General Safety Information

- Before installing, servicing, or performing routine maintenance upon this equipment, follow these general precautions.
- To reduce the risk of death, personal injury or property damage from fire, electric shock, falling parts, cuts/abrasions, and other hazards read all warnings and instructions included with and on the fixture box and all fixture labels.
- Commercial installation, service and maintenance of luminaires should be performed by a qualified licensed electrician.
- **DO NOT INSTALL DAMAGED PRODUCT!**
- This fixture is intended to be connected to a properly installed and grounded UL listed junction box.



Picture is for illustration purposes only. Your model may vary.

WARNING: RISK OF ELECTRICAL SHOCK

- Turn off the electrical power at fuse or circuit breaker box before wiring fixture to power supply.
- Turn off the power when you perform any maintenance.
- Verify that supply voltage is correct by comparing it with the luminaire label information.
- Make all electrical and grounded connections in accordance with the National Electrical Code and any applicable local code requirements.
- All wiring connections should be capped with UL approved wire connectors.

WARNING - RISK OF FIRE OR ELECTRIC SHOCK. INSTALLATION OF THIS RETROFIT KIT REQUIRES A PERSON FAMILIAR WITH THE CONSTRUCTION AND OPERATION OF THE LUMINAIRE'S ELECTRICAL SYSTEM AND THE HAZARD INVOLVED. IF NOT QUALIFIED, DO NOT ATTEMPT INSTALLATION. CONTACT A QUALIFIED ELECTRICIAN.

WARNING - RISK OF FIRE OR ELECTRIC SHOCK. INSTALL THIS KIT ONLY IN THE LUMINAIRE THAT HAS THE CONSTRUCTION FEATURES AND DIMENSIONS SHOWN IN THE PHOTOGRAPHS AND/OR DRAWINGS AND WHERE THE INPUT RATING OF THE RETROFIT KIT DOES NOT EXCEED THE INPUT RATING OF THE LUMINAIRE.

DO NOT MAKE OR ALTER ANY OPEN HOLES IN AN ENCLOSURE OF WIRING OR ELECTRICAL COMPONENTS DURING KIT INSTALLATION.

WARNING - TO PREVENT WIRING DAMAGE OR ABRASION, DO NOT EXPOSE WIRING TO EDGES OF SHEET METAL OR OTHER SHARP OBJECTS.

THE RETROFIT KIT IS ACCEPTED AS A COMPONENT OF A LUMINAIRE WHERE THE SUITABILITY OF THE COMBINATION SHALL BE DETERMINED BY AUTHORITIES HAVING JURISDICTION. PRODUCT MUST BE INSTALLED BY A QUALIFIED ELECTRICIAN IN ACCORDANCE WITH THE APPLICABLE AND APPROPRIATE ELECTRICAL CODES. THE INSTALLATION GUIDE DOES NOT SUPERSEDE LOCAL OR NATIONAL REGULATIONS FOR ELECTRICAL INSTALLATIONS.

CAUTION:

- Don't replace any accessory to prevent from dropping, electric shock or fire. Etc.
- Don't touch the lamp when in use.
- Always switch off the mains supply. 5-10 minutes later to replace the lamp after the used lamp has cooled down.
- Lamps should only be used in a protective shield!

CAUTION: RISK OF INJURY

- Wear gloves and safety glasses at all times when removing luminaire from carton, installing, servicing or performing maintenance.
- Avoid direct eye exposure to the light source while it is on.
- Account for small parts and destroy packing material, as these may be hazardous to children.

CAUTION: RISK OF FIRE

- Keep combustible and other materials that can burn away from luminaire.
- **MIN 75°C SUPPLY CONDUCTORS.**

Models: RRC Series

Input Rating: 120-277V, 50/60hz, 0-10V dimming

Operating Temperature: -4°F to 104°F (-20°C to 40°C)

Damp Location Rated

Engine Packing List

Included parts:

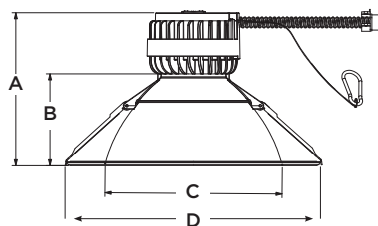
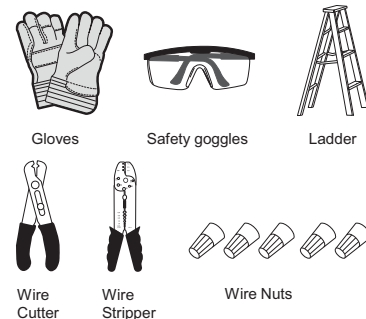
- 1pcs - LED Engine
- 1pcs - Instruction Manual

Reflector Kit Packing List

Included parts:

- 1pcs - Reflector Kit
- 1pcs - Instruction Manual
- 1pcs - Ceiling Cut-out Template

Tools Required (Not Included)



Light Engines	Reflector	Fixture height (A)	Reflector Height (B)	Inner Diameter (C)	Outer Diameter (D)	Cut-outs (Inch)
RRCX10CSD	4"	5.38"	2.54"	4.15"	6.86"	Ø4.72-5.46
RRCX10WCSD	6"	5.87"	3.02"	5.66"	8.46"	Ø6.3-7.01
RRCX15CSD	8"	6.67"	3.82"	7.27"	10.32"	Ø7.87-8.74
RRCX20WCSD	9.5"	7.1"	4.25"	8.21"	11.82"	Ø8.66-9.96
RRCX25CSD	6"	5.96"	3.03"	5.67"	8.43"	Ø6.3-7.01
RRCX30WCSD	8"	6.76"	3.83"	7.28"	10.33"	Ø7.87-8.74
	9.5"	7.19"	4.25"	8.23"	11.82"	Ø8.66-9.96

MaxLite® Commercial Architectural Downlights



Note:

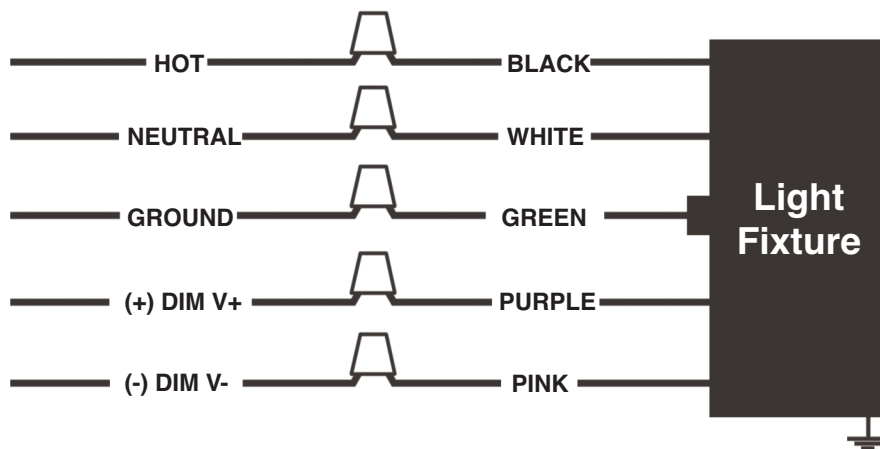
This equipment has been tested and found to comply with the limits for a Class B digital device, pursuant to Part 15 of the FCC Rules. These limits are designed to provide reasonable protection against harmful interference in a residential installation. This equipment generates, uses and can radiate radio frequency energy and, if not installed and used in accordance with the instructions, may cause harmful interference to radio communications. However, there is no guarantee that interference will not occur in a particular installation. If this equipment does cause harmful interference to radio or television reception, which can be determined by turning the equipment off and on, the user is encouraged to try to correct the interference by one or more of the following measures:

- Reorient or relocate the receiving antenna.
- Increase the separation between the equipment and receiver.
- Connect the equipment into an outlet on a circuit different from that to which the receiver is connected.
- Consult the dealer or an experienced radio/ TV technician for help.

General Wiring Diagram

CAUTION: Turn off electrical power at fuse or circuit breaker box before wiring fixture to the power supply.

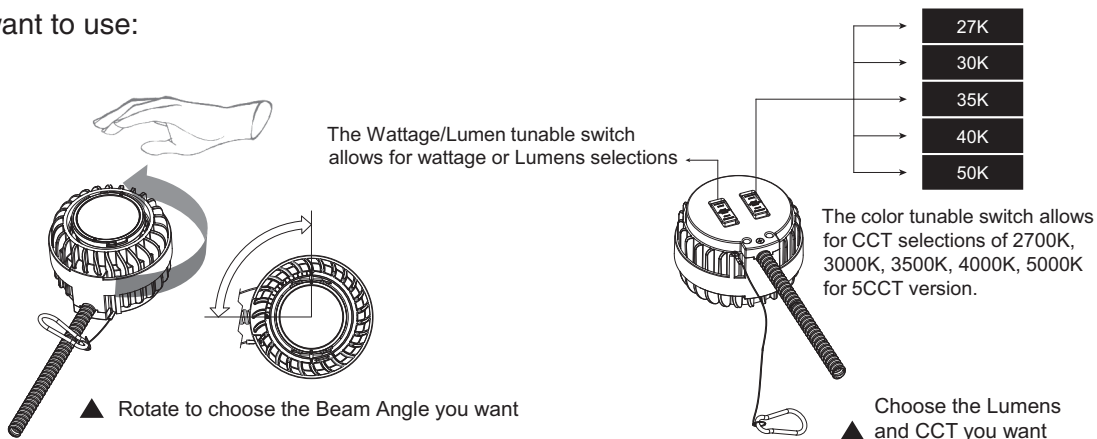
Input Rating: 120-277V 50/60 Hz



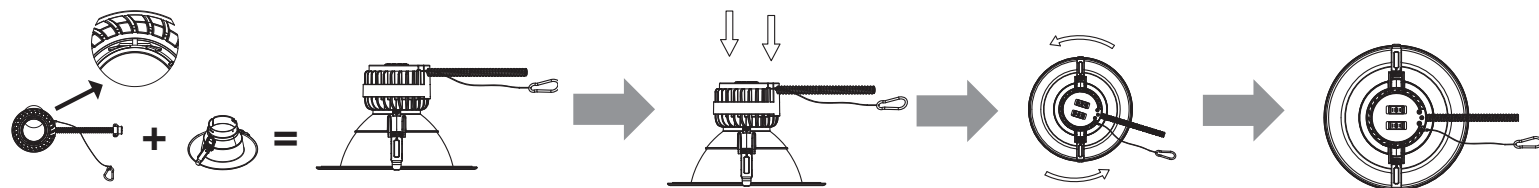
Installation Instructions

First, select the light engine you want to use:

Model No.	Type IC
RRCX10WCSD	YES
RRCX20WCSD	NO
RRCX10CSD	YES
RRCX15CSD	YES
RRCX25CSD	NO
RRCX30WCSD	NO



Second, select the reflector kit and assemble with the light engine:



1. Align the notch of the reflector kit with the "unlock" position of the light engine.
2. Push the reflector kit down.
3. Turn the reflector kit counterclockwise to align the notch with the locked position.
4. Finished

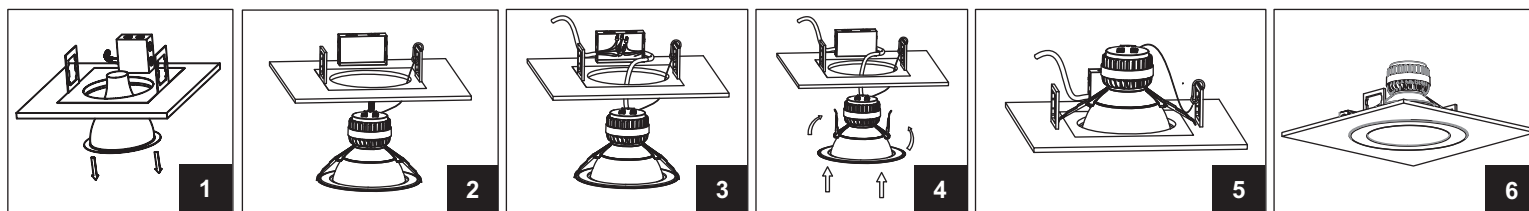
MaxLite® Commercial Architectural Downlights



Retrofit Installation

CAUTION: Turn off electrical power at fuse or circuit breaker box before wiring fixture to the power supply.

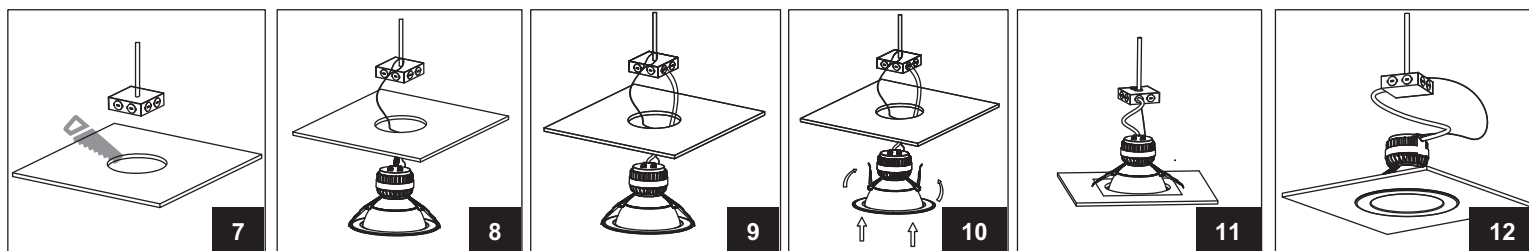
1. Remove existing lamp and reflector. If existing trim or can are present, remove from the ceiling or move it out of the way. Make sure to retain existing rough-in kit components. (Fig. 1)
2. Measure the ceiling opening and ensure the edge of the downlight retrofit will cover the entire hole and sit firmly in the ceiling.
3. Attach the carabiner safety lanyard to the existing fixture housing. (Fig. 2)
4. Remove the junction box faceplate. Disconnect wiring to existing ballast. Remove appropriate knock out on junction box.
5. Connect incoming AC mains power to fixture input leads. Insert the downlight conduit into the J-box and wire to the power source (black to hot, white to neutral, violet to 0-10V dimming positive, pink to 0-10V dimming negative). Reattach the J-box cover when done. (The grounding of the overall system shall be done in accordance with NEC and local codes). (Fig. 3)
6. Bend the spring clips upward so they are in an upright and insert downlight into hole in the ceiling/housing. (Fig. 4)
7. Once downlight is inside the ceiling and housing, release the spring clips and push the fixture up into the ceiling until securely fixed and flush with the ceiling (rotating the downlight may be necessary to properly engage the spring clips and ensure a secure fit). (Fig. 5)
8. For additional safety, connect safety cable onto the ceiling/housing where applicable.
9. Restore power at the source. The installation is complete. (Fig. 6)



New Construction Installation

CAUTION: Turn off electrical power at fuse or circuit breaker box before wiring fixture to the power supply.

1. If using a new construction plate, install it in the ceiling first.
2. If a new hole is needed, cut hole according to downlight cut-out dimension or “Ceiling Cut-out Template” per model number. (Fig. 7)
3. Attach the carabiner safety lanyard to secure place inside the ceiling. (Fig. 8)
4. Remove the junction box faceplate. Disconnect wiring to existing ballast. Remove appropriate knock out on junction box.
5. Connect incoming AC mains power to fixture input leads. Insert the downlight conduit into the J-box and wire to the power source (black to hot, white to neutral, violet to 0-10V dimming positive, pink to 0-10V dimming negative). Reattach the J-box cover when done. (The grounding of the overall system shall be done in accordance with NEC and local codes). (Fig. 9)
6. Bend the spring clips upward so they are in an upright and insert downlight into hole in the ceiling / housing. (Fig. 10)
7. Once downlight is inside the ceiling and housing, release the spring clips and push the fixture up into the ceiling until securely fixed and flush with the ceiling (rotating the downlight may be necessary to properly engage the spring clips and ensure a secure fit). (Fig. 11)
8. For additional safety, connect safety cable onto the ceiling/housing where applicable.
9. Restore power at the source. The installation is complete. (Fig. 12)



MaxLite® Commercial Architectural Downlights



Warranty Information

MaxLite Inc. warrants its products for a minimum period of **FIVE (5)** years from the date of original purchase from MaxLite or its authorized distributor/dealer (the "Warranty Period"), as follows: If a Product fails to operate during the Warranty Period as a result of defects in materials or workmanship, MaxLite will, at its option, repair it, replace it with the same or like Product.

Please refer to Maxlite's website (at <http://maxlite.com/resources/warranties>) for the complete terms and conditions of our warranty.

Limitation of Liability

THE FOREGOING WARRANTY IS EXCLUSIVE, AND IS THE SOLE REMEDY FOR ANY AND ALL CLAIMS, WHETHER IN CONTRACT, IN TORT OR OTHERWISE ARISING FROM THE FAILURE OF PRODUCT AND IS IN LIEU OF ALL OTHER WARRANTIES, EXPRESS OR IMPLIED, INCLUDING ALL WARRANTIES OF MERCHANTABILITY OR FITNESS FOR A PARTICULAR PURPOSE, WHICH WARRANTIES ARE HEREBY EXPRESSLY DISCLAIMED TO THE EXTENT PERMITTED BY LAW AND, IN ANY EVENT, SHALL BE LIMITED TO THE WARRANTY PERIOD SPECIFIED ABOVE. THE LIABILITY OF MAXLITE SHALL BE LIMITED TO THE TERMS OF THE EXPRESS WARRANTY SET FORTH HEREIN. IN NO EVENT WILL MAXLITE BE LIABLE FOR ANY SPECIAL, INCIDENTAL OR CONSEQUENTIAL DAMAGES INCLUDING, WITHOUT LIMITATION, DAMAGES RESULTING FROM LOSS OF USE, PROFITS, BUSINESS OR GOODWILL, LABOR COSTS, REMOVAL OR INSTALLATION COSTS, DECREASE IN THE LIGHT OUTPUT OF THE LAMP, AND/OR DETERIORATION IN THE LAMP'S PERFORMANCE, WHETHER OR NOT MAXLITE HAS BEEN ADVISED OF THE POSSIBILITY THEREOF. UNDER NO CIRCUMSTANCES SHALL MAXLITE'S ENTIRE LIABILITY FOR A DEFECTIVE PRODUCT EXCEED THE PURCHASE PRICE OF THAT PRODUCT. WARRANTY SERVICES PROVIDED UNDER THESE TERMS AND CONDITIONS DO NOT ENSURE THE UNINTERRUPTED OPERATION OF PRODUCTS; MAXLITE SHALL NOT BE LIABLE FOR DAMAGES CAUSED BY ANY DELAYS INVOLVING WARRANTY SERVICE.

This Limited Warranty gives you specific legal rights and you may also have other rights that may vary from state to state. Because some states or jurisdictions do not allow the exclusion or limitation of liability for consequential or incidental damages, this limitation may not apply to you.

Plafonniers MaxLite® pour l'architecture commerciale



Consignes générales de sécurité

- Avant l'installation, la réparation ou la réalisation des opérations ordinaires d'entretien de cet équipement, suivez ces précautions générales.
- Pour réduire le risque de décès, de blessure corporelle ou de dommage matériel provoqué par incendie, choc électrique, chute de pièces, coupures / abrasions et autres risques, lisez tous les avertissements et les instructions qui accompagnent l'emballage du luminaire et toutes les étiquettes du luminaire.
- L'installation commerciale, la réparation et l'entretien des luminaires seront effectués par un électricien qualifié et autorisé.
- NE PAS INSTALLER DE PRODUITS ENDOMMAGÉS!
- Ce luminaire a été conçu pour être connecté à une boîte de jonction homologuée UL, correctement installée et reliée à la terre.

AVERTISSEMENT: RISQUE DE CHOC ÉLECTRIQUE

- Débranchez l'alimentation électrique au fusible ou au disjoncteur avant de connecter le luminaire à la source d'alimentation.
- Débranchez l'alimentation lorsque vous effectuez des travaux d'entretien.
- Vérifiez si la valeur de la tension d'alimentation est correcte en la comparant aux informations dans le tableau sur l'étiquette du luminaire.
- Réalisez toutes les connexions électriques et de terre en conformité avec le code électrique national et les éventuelles exigences locales applicables du code.
- Toutes les connexions électriques seront terminées avec des connecteurs pour fils approuvés UL.

AVERTISSEMENT – RISQUE D'INCENDIE OU DE CHOC ÉLECTRIQUE. L'INSTALLATION DE CE KIT DE MODERNISATION SERA RÉALISÉE PAR UNE PERSONNE FAMILIARISÉE AVEC LA CONSTRUCTION ET LE FONCTIONNEMENT DU SYSTÈME ÉLECTRIQUE DU LUMINAIRE ET AVEC LES RISQUES POSSIBLES. L'INSTALLATION NE SERA PAS EFFECTUÉE PAR LES PERSONNES SANS QUALIFICATION. CONTACTEZ UN ÉLECTRICIEN QUALIFIÉ.

AVERTISSEMENT – RISQUE D'INCENDIE OU DE CHOC ÉLECTRIQUE. INSTALLEZ CE KIT UNIQUEMENT DANS LE LUMINAIRE QUI A LES CARACTÉRISTIQUES CONSTRUCTIVES ET LES DIMENSIONS AFFICHÉES DANS LES IMAGES ET / OU LES SCHÉMAS SI LA TENSION NOMINALE D'ENTRÉE DU KIT DE MODERNISATION NE DÉPASSE PAS LA TENSION NOMINALE D'ENTRÉE DU LUMINAIRE.

NE PAS RÉALISER OU MODIFIER DE TROUS DANS UNE ENCEINTE DE CÂBLAGE OU DE COMPOSANTS ÉLECTRIQUES PENDANT L'INSTALLATION DE CE KIT.

AVERTISSEMENT – POUR PRÉVENIR LES DOMMAGES DE CÂBLAGE OU L'ABRASION, NE PAS EXPOSER LE CÂBLAGE AUX BORDURES DE TÔLE OU AUX AUTRES OBJETS TRANCHANTS.

LE KIT DE MODERNISATION EST ACCEPTÉ COMME COMPOSANT D'UN LUMINAIRE LORSQUE L'ADAPTABILITÉ DE LA COMBINAISON SERA ÉTABLIE PAR LES AUTORITÉS AYANT JURIDICTION. LE PRODUIT SERA INSTALLÉ PAR UN ÉLECTRICIEN QUALIFIÉ EN CONFORMITÉ AVEC LES CODES ÉLECTRIQUES APPLICABLES ET PERTINENTS. LE GUIDE D'INSTALLATION NE REMPLACE PAS LES RÉGLEMENTATIONS LOCALES OU NATIONALES CONCERNANT LES INSTALLATIONS ÉLECTRIQUES.

PRÉCAUTION:

- Ne remplacer aucun accessoire, afin de prévenir le risque de chute, choc électrique ou incendie. Etc.
- Ne pas toucher à la lampe lorsqu'elle est utilisée.
- Toujours débrancher l'alimentation principale. Attendre de 5 à 10 minutes avant de remplacer la lampe, afin de lui permettre de refroidir.
- Les lampes ne seront utilisées qu'avec leur enveloppe de protection!

PRÉCAUTION: RISQUE DE BLESSURE

- Portez des gants et des lunettes de sécurité lors de l'enlèvement du luminaire de l'emballage, l'installation, les travaux de réparation ou d'entretien.
- Évitez l'exposition directe des yeux à la source de lumière si le luminaire est allumé.
- Comptabilisez les composants de dimensions réduites et éliminez l'emballage, parce qu'il peut représenter un risque pour les enfants.

PRÉCAUTION: RISQUE D'INCENDIE

- Gardez les matériaux combustibles et les autres matériaux qui peuvent brûler à distance du luminaire.
- CONDUCTEURS D'ALIMENTATION MIN 75°C.

Modèles: Série RRC

Tension d'entrée nominale: 120-277V, 50/60hz, variateur 0-10V
 Température de fonctionnement: -4°F à 104°F (-20°C à 40°C)
 Convient aux endroits humides

Moteurs d'éclairage	Réflecteur	Hauteur du luminaire (A)	Hauteur du réflecteur (B)	Diamètre intérieur (C)	Diamètre extérieur (D)	Découpes (cm/po)
RRCX10CSD	10cm/4"	13,66cm/5,38"	6,45cm/2,54"	10,54cm/4,15"	17,42cm/6,86"	Ø11,98-13,86cm/4,72-5,46"
RRCX10WCSD	15,24cm/6"	14,90cm/5,87"	7,67cm/3,02"	14,37cm/5,66"	21,48cm/8,46"	Ø16-17,80cm/6,3-7,01"
RRCX15CSD	20,32cm/8"	16,94cm/6,67"	9,70cm/3,82"	18,46cm/7,27"	26,21cm/10,32"	Ø19,98-22,19cm/7,87-8,74"
RRCX20WCSD	24,13cm/9,5"	18,03cm/7,1"	10,79cm/4,25"	20,85cm/8,21"	30,02cm/11,82"	Ø21,99-25,29/8,66-9,96"
RRCX25CSD	15,24cm/6"	15,13cm/5,96"	7,69cm/3,03"	14,40cm/5,67"	21,41cm/8,43"	Ø16-17,80cm/6,3-7,01"
RRCX30WCSD	20,32cm/8"	17,17cm/6,76"	9,72cm/3,83"	18,49cm/7,28"	26,23cm/10,33"	Ø19,98-22,19cm/7,87-8,74"
	24,13cm/9,5"	18,26cm/7,19"	10,79cm/4,25"	20,90cm/8,23"	30,02cm/11,82"	Ø21,99-25,29/8,66-9,96"



L'image est pour des fins d'illustration seulement. Votre modèle peut être différent.

Liste d'emballage du moteur d'éclairage

Composants compris:

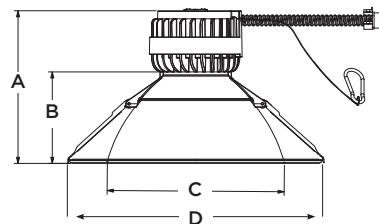
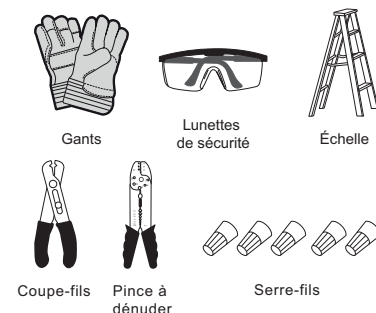
- 1 pièce - Moteur d'éclairage LED
- 1 pièce - Manuel d'instructions

Liste d'emballage du kit réflecteur

Composants compris:

- 1 pièce - Kit réflecteur
- 1 pièce - Manuel d'instructions
- 1 pièce - Gabarit de découpe pour le plafond

Outils nécessaires (non fournis)



Plafonniers MaxLite® pour l'architecture commerciale

Note:

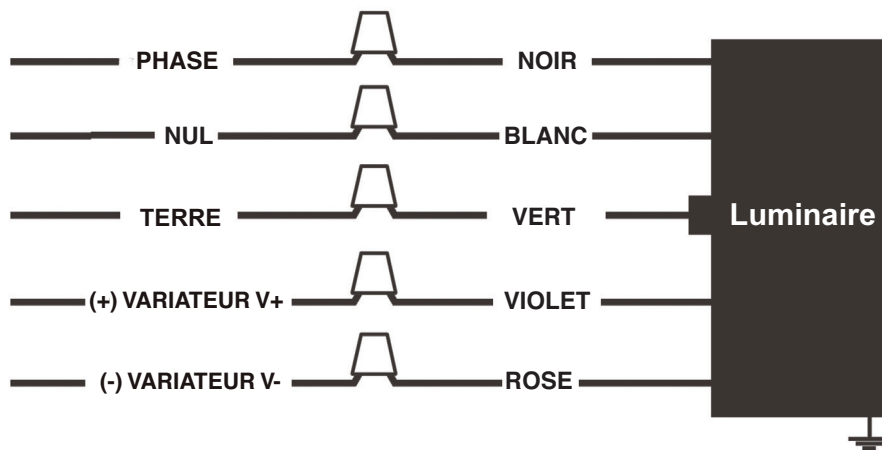
Cet équipement a été testé et trouvé compatible avec les limites pour un dispositif numérique de Catégorie B, conformément au chapitre 15 des Réglementations de la FCC. Ces limites ont été conçues pour fournir une protection raisonnable contre les interférences nuisibles dans une installation résidentielle. Cet équipement génère, utilise et peut radier de l'énergie de radio-fréquence et, s'il n'est pas installé et utilisé en conformité avec les instructions, il pourrait provoquer des interférences nuisibles aux communications radio. Il n'y a pourtant aucune garantie pour le fait que les interférences n'auront pas lieu dans une installation particulière. Si cet équipement provoque des interférences nuisibles à la réception de radio ou télévision, ce qui peut être établi en allumant et en éteignant l'équipement, l'utilisateur est encouragé d'essayer de corriger l'interférence par l'une ou plusieurs des mesures ci-dessous:

- Réorientation ou repositionnement de l'antenne de réception.
- Augmentation de la distance entre l'équipement et le récepteur.
- Connexion de l'équipement à une prise ou à un circuit différent de celui auquel le récepteur est connecté.
- Consulter le revendeur ou un spécialiste radio/TV expérimenté pour de l'assistance.

Schéma général de câblage

PRÉCAUTION: Débranchez l'alimentation électrique au fusible ou au disjoncteur avant de connecter le luminaire à la source d'alimentation.

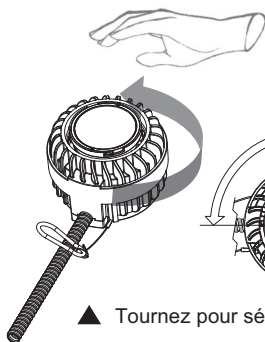
Tension d'entrée nominale:
120-277V 50/60 Hz



Instructions d'installation

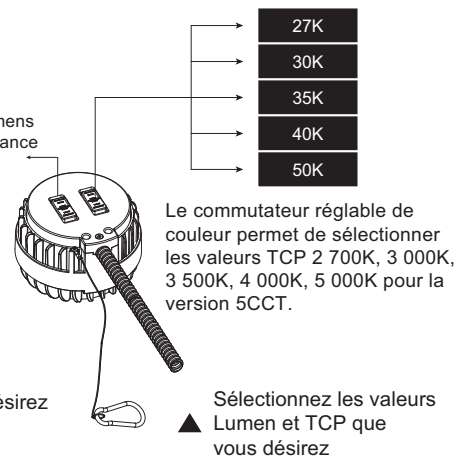
Sélectionnez d'abord le moteur d'éclairage que vous voulez utiliser:

No. du modèle.	Type IC
RRCX10WCSD	OUI
RRCX20WCSD	NON
RRCX10CSD	OUI
RRCX15CSD	OUI
RRCX25CSD	NON
RRCX30WCSD	NON



▲ Tournez pour sélectionner l'angle de faisceau que vous désirez

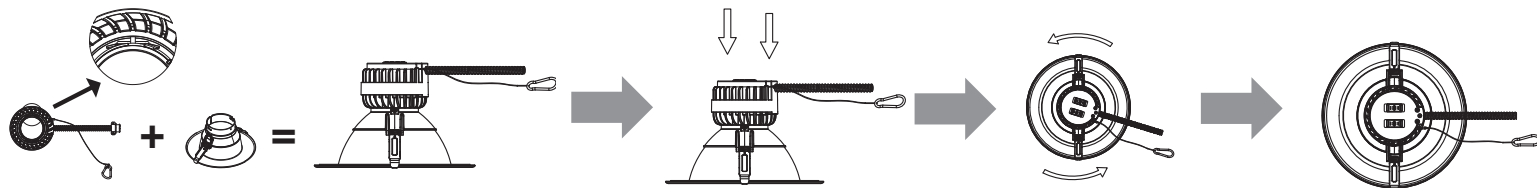
Le commutateur réglable de puissance / lumens permet de sélectionner la valeur de la puissance ou des lumens



Le commutateur réglable de couleur permet de sélectionner les valeurs TCP 2 700K, 3 000K, 3 500K, 4 000K, 5 000K pour la version 5CCT.

▲ Sélectionnez les valeurs Lumen et TCP que vous désirez

Ensuite, sélectionnez le kit réflecteur et attachez-le au moteur d'éclairage:



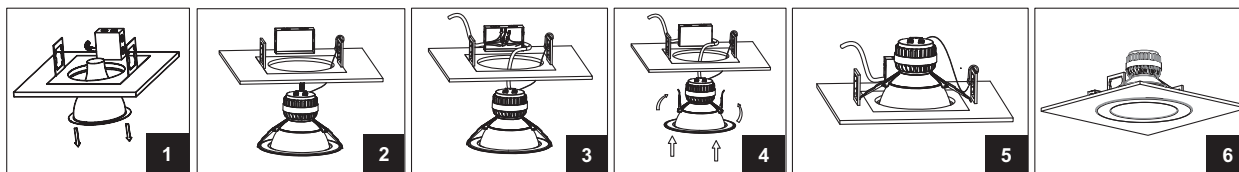
1. Alignez l'encoche du kit réflecteur avec la position « débloqué » du moteur d'éclairage.
2. Poussez le kit réflecteur vers le bas.
3. Tournez le kit réflecteur en sens anti horaire pour aligner l'encoche avec la position « bloqué ».
4. Terminé

Plafonniers MaxLite® pour l'architecture commerciale

Installation de modernisation

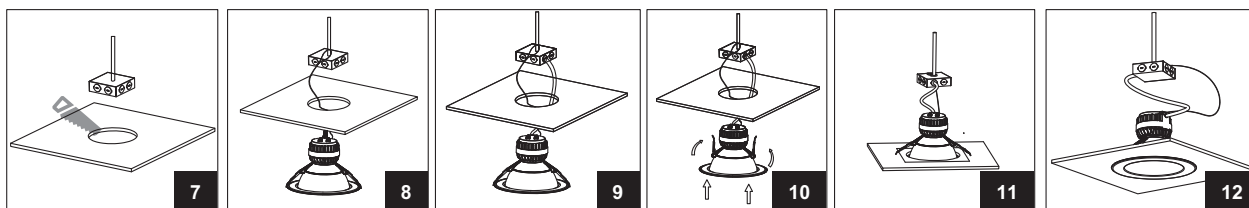
PRÉCAUTION: Débranchez l'alimentation électrique au fusible ou au disjoncteur avant de connecter le luminaire à la source d'alimentation.

1. Enlevez la lampe et le réflecteur existants. En cas de présence d'un ornement ou boîtier, enlevez du plafond ou déplacez. Assurez-vous de garder les composants de mise en place du kit. (Fig. 1)
2. Mesurez l'ouverture du plafond et assurez-vous que la bordure du plafonnier de modernisation couvrira l'entière superficie du trou et sera bien fixée dans le plafond.
3. Attachez le fil du mousqueton de sécurité à la structure existante de support du luminaire. (Fig. 2)
4. Enlevez la plaque avant du boîtier de jonction. Déconnectez le câblage du ballast existant. Enlevez l'entrée de câble correspondante du boîtier de jonction.
5. Connectez l'alimentation principale CA aux fils d'entrée du luminaire. Insérez le conduit du plafonnier dans le boîtier de jonction et connectez à la source d'alimentation (noir à la phase, blanc au nul, violet au fil positif du variateur 0-10V, rose au fil négatif du variateur 0-10V). Rattachez le couvercle du boîtier de jonction à la fin. (La connexion de terre du système sera effectuée en conformité avec le Code Électrique National (NEC) et les codes locaux). (Fig. 3)
6. Pliez les ressorts à torsion vers le haut, afin qu'ils soient verticaux et insérez le plafonnier dans le trou du plafond / du support. (Fig. 4)
7. Une fois le plafonnier est à l'intérieur du plafond et du support, libérez les ressorts à torsion et poussez le luminaire vers le haut dans le plafond pour bien le fixer encastré dans le plafond (tourner le plafonnier peut être nécessaire pour bien fixer les ressorts à torsion et assurer un ajustement parfait). (Fig. 5)
8. Pour un plus de sécurité, connecter le câble de sécurité au plafond / au support, le cas échéant.
9. Branchez l'alimentation à la source. L'installation est terminée. (Fig. 6)

Installation dans une nouvelle construction

PRÉCAUTION: Débranchez l'alimentation électrique au fusible ou au disjoncteur avant de connecter le luminaire à la source d'alimentation.

1. Si vous utilisez une plaque de construction neuve, installez-la d'abord dans le plafond.
2. Si un nouveau trou est nécessaire, découpez-le en conformité avec les dimensions ou le « Gabarit de découpe pour le plafond » du modèle. (Fig. 7)
3. Attachez le fil du mousqueton de sécurité à un point fixe dans le plafond. (Fig. 8)
4. Enlevez la plaque avant du boîtier de jonction. Déconnectez le câblage du ballast existant. Enlevez l'entrée de câble correspondante du boîtier de jonction.
5. Connectez l'alimentation principale CA aux fils d'entrée du luminaire. Insérez le conduit du plafonnier dans le boîtier de jonction et connectez à la source d'alimentation (noir à la phase, blanc au nul, violet au fil positif du variateur 0-10V, rose au fil négatif du variateur 0-10V). Rattachez le couvercle du boîtier de jonction à la fin. (La connexion de terre du système sera effectuée en conformité avec le Code Électrique National (NEC) et les codes locaux). (Fig. 9)
6. Pliez les ressorts à torsion vers le haut, afin qu'ils soient verticaux et insérez le plafonnier dans le trou du plafond / du support. (Fig. 10)
7. Une fois le plafonnier est à l'intérieur du plafond et du support, libérez les ressorts à torsion et poussez le luminaire vers le haut dans le plafond pour bien le fixer encastré dans le plafond (tourner le plafonnier peut être nécessaire pour bien fixer les ressorts à torsion et assurer un ajustement parfait). (Fig. 11)
8. Pour un plus de sécurité, connecter le câble de sécurité au plafond / au support, le cas échéant.
9. Branchez l'alimentation à la source. L'installation est terminée. (Fig. 12)



Plafonniers MaxLite® pour l'architecture commerciale



Informations de garantie

MaxLite Inc. garantit ses produits pour une période minimale de **CINQ (5) ans** à partir de la date de l'achat de MaxLite ou son distributeur / revendeur autorisé (la « Période de Garantie »), comme suit: Si un Produit ne fonctionne pas correctement pendant la Période de Garantie suite à des défauts de matériaux ou de fabrication, MaxLite va, à sa discrétion, réparer ou remplacer le produit avec un modèle identique ou similaire.

Veillez consulter le site web de Maxlite (sur <http://maxlite.com/resources/warranties>) pour la version complète des termes et conditions de garantie.

Limitation de Responsabilité

LA GARANTIE QUI PRÉCÈDE EST EXCLUSIVE ET REPRÉSENTE LE SEUL RECOURS POUR TOUTES LES RÉCLAMATIONS, QU'ELLES SOIENT CONTRACTUELLES, CIVILES OU AUTREMENT DÉCOULANT DE LA DÉFAILLANCE DU PRODUIT ET REMPLACE TOUTES LES AUTRES GARANTIES, EXPRESSES OU IMPLICITES, Y COMPRIS TOUTES LES GARANTIES DE COMMERCIALISATION OU L'ADÉQUATION À UN USAGE PARTICULIER DONT LES GARANTIES SONT EXPRESSÉMENT DÉCLINÉES DANS LA MESURE PERMISE PAR LA LOI ET, EN TOUT CAS, SONT LIMITÉES À LA PÉRIODE DE GARANTIE SPÉCIFIÉE CI-DESSUS. LA RESPONSABILITÉ DE MAXLITE EST LIMITÉE AUX TERMES DE LA GARANTIE EXPRESSE DÉFINIE DANS LES PRÉSENTES. MAXLITE NE SERA EN AUCUN CAS RESPONSABLE DES DOMMAGES PARTICULIERS, ACCESSOIRES OU CONSÉCUTIFS, Y COMPRIS, SANS S'Y LIMITER, LES DOMMAGES RÉSULTANT DE LA PERTE D'UTILISATION, DES BÉNÉFICES, DES AFFAIRES OU DE LA BONNE VOLONTÉ, DES FRAIS DE MAIN D'OEUVRE, DES FRAIS DE DÉMÉNAGEMENT OU D'INSTALLATION, DE LA DIMINUTION DU NIVEAU DE LUMIÈRE DE LA LAMPE, ET / OU LA DÉTÉRIORATION DES PERFORMANCES DE LA LAMPE, QUE MAXLITE SOIT AVERTI OU NON DE CETTE POSSIBILITÉ. EN AUCUN CAS LA RESPONSABILITÉ DE MAXLITE POUR UN PRODUIT DÉFECTUEUX NE DÉPASSERA LE PRIX D'ACHAT DE CE PRODUIT. LES SERVICES DE GARANTIE FOURNIS EN VERTU DE CES TERMES ET CONDITIONS NE GARANTISSENT PAS LE FONCTIONNEMENT ININTERROMPU DES PRODUITS; MAXLITE NE SERA PAS RESPONSABLE DES DOMMAGES CAUSÉS PAR TOUT RETARD IMPLIQUANT LA RÉPARATION SOUS GARANTIE.

Cette garantie limitée vous donne des droits légaux spécifiques et vous pouvez également avoir d'autres droits qui peuvent varier d'un État à l'autre. Puisque certains États ou juridictions n'autorisent pas l'exclusion ou la limitation de responsabilité pour les dommages indirects ou accessoires, cette limitation peut ne pas s'appliquer à vous.